



2022  
2023

## RAPPORT D'ACTIVITÉ



UNIVERSITÉ DE  
MONTPELLIER



FACULTÉ  
D'ÉCONOMIE

# RAPPORT D'ACTIVITÉ

Édition 2022 /2023

## Sommaire

Édito du Doyen	2
Organigramme	5
Agenda 2022/2023	6
Les chiffres	8
Pot de fin d'année	10
Recrutement	12
Focus - Remise de diplômes	14
Formation - Apprentissage	16
Taxe d'apprentissage	18
Les Rendez-vous de l'Éco	22
Les Laboratoires en économie	26
Soutenances de thèses	28
Démarche qualité	29
Relations internationales	30



**François MIRABEL**  
Enseignant Chercheur  
Doyen de la Faculté d'Économie

L'année universitaire 2022-2023 a été riche en événements et actions menées ; elle témoigne du dynamisme et de l'implication des équipes de la Faculté d'économie et des étudiants.

Du côté de la vie de campus, l'année a été marquée par un réel engagement des étudiants dans l'animation de la faculté sous l'impulsion du BDEEM (Bureau des Etudiants Économie Montpellier) qui continue à développer ses activités. La cafétéria, totalement rénovée, accueille de plus en plus d'étudiants et devient un lieu de rencontre convivial pour travailler ou faire une pause autour de la machine à café. De nouveaux équipements ont été installés pour rendre la vie de campus plus agréable; les étudiants s'approprient les lieux et affichent un véritable plaisir à utiliser ces nouveaux espaces conçus pour leur bien-être.

Parmi les événements organisés à la faculté, les cérémonies de remise des diplômes de Licence et de Master (promotions 2022) ont été des temps forts et marquants cette année avec une très forte participation des étudiants et de leurs familles. Cela démontre toute l'importance que nos

jeunes diplômés accordent à la Faculté ; ils seront demain les ambassadeurs de l'Université de Montpellier !

En 2022-2023, les «rendez-vous de l'économie» nous ont permis d'accueillir à la Faculté des conférenciers prestigieux sur des thématiques d'actualité (le financement des entreprises dans un contexte de crises, les mobilités douces, la transition écologique). Ces conférences sont organisées en partenariat avec Midi-Libre avec lequel nous développons une collaboration fructueuse.

L'année a aussi été marquée par l'ouverture d'une nouvelle formation d'excellence à la Faculté : le Cycle Pluridisciplinaire d'Enseignement Supérieur autour des méthodes numériques et de la modélisation en Economie. Cette formation de haut niveau, organisée en collaboration avec la Faculté des Sciences et le lycée Joffre, est une véritable opportunité pour notre U.F.R. Elle ouvre des perspectives de débouchés pour les étudiants dans les domaines de la modélisation, de la science des données, de l'intelligence artificielle appliquées à l'économie.

La bilicence Économie-Science Politique inaugurée par la rectrice en septembre 2021 continue à être extrêmement attractive auprès des lycéens (près de 1800 candidatures pour 30 places). La double compétence que ce diplôme permet d'acquérir ouvre des perspectives particulièrement riches pour les étudiants. Nos nouveaux Masters ouverts en 2021 dans le cadre du contrat quinquennal ont permis de rendre plus lisible l'offre de formation. Nous allons travailler sur

l'attractivité de ces Masters en mettant en évidence les métiers et les débouchés dans les 12 parcours de formation que les étudiants peuvent suivre : Actuariat, Analyse des Risques Bancaires, Analyse des Risques de Marché, Ingénierie Financière, Système d'Information Économique et Financière, Économie du Développement Agricole de l'Environnement et de l'Alimentation, Économie de l'Énergie, Économie Numérique, Économie Publique et Environnement, Économie des Systèmes de Santé, Économie et Psychologie, Évaluation économique et adaptation au changement climatique. Nos parcours de Masters tirent leur excellence des enseignements effectués par les enseignants-chercheurs de nos trois équipes ARTDEV, CEE-M et MRE qui interviennent sur leurs thématiques de recherche en lien avec nos formations.

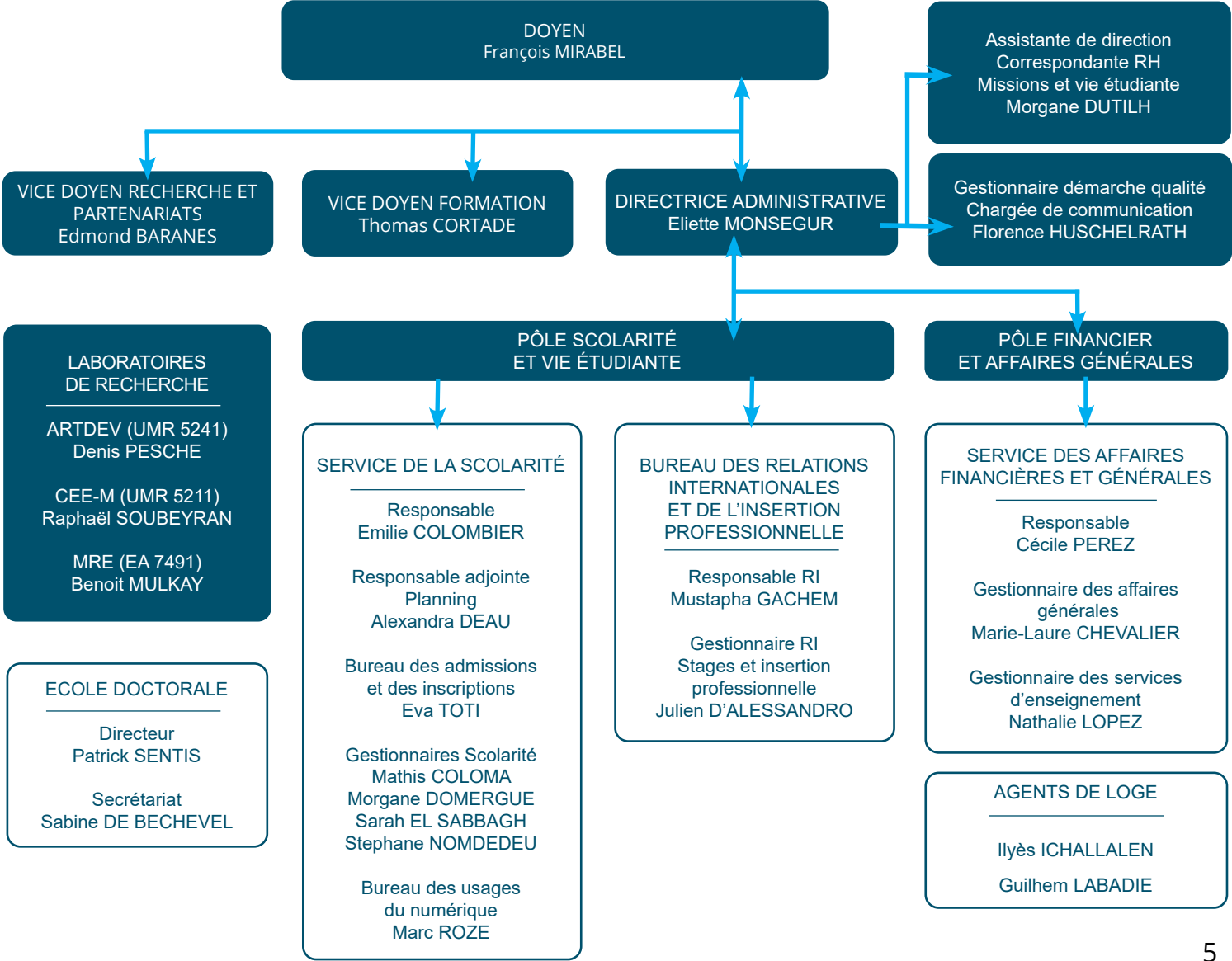
Pour conclure, je tiens à remercier les équipes pédagogiques et administratives qui portent avec un grand professionnalisme et un grand sens du service public les missions universitaires d'enseignement, de recherche et d'insertion professionnelle. Ce sont bien nos équipes qui permettent aujourd'hui de proposer aux étudiants de la Faculté d'économie des formations de haut niveau avec une excellente insertion professionnelle.

Je les remercie chaleureusement.





# Organigramme 2022-2023





# Agenda 2022-2023

Faciliter le passage du diplôme à l'emploi

**TRANSITION VERS L'EMPLOI**

**TRANSITION VERS L'EMPLOI**

- 10h **TABLE RONDE EN DIRECT**  
« Pour une recherche d'emploi efficace »
- 11h **WEBINAIRES**  
APEC, Emploi Store, Pépite, Réseaux des anciens, Observatoires, Accueil International
- 14h **ATELIERS** (17 au choix)  
CV / LinkedIn / Création d'entreprise
- 15h30 **ATELIERS** (17 au choix)  
Entretien de recrutement  
Docteurs en entreprise

**JEUDI 29 SEPT. 2022**

Inscription obligatoire:

Événement en ligne  
Jeunes diplômés // MASTER - DOCTORAT

Faculté d'Économie de l'Université de Montpellier

**CÉRÉMONIE DE REMISE DES DIPLÔMES DE LA FACULTÉ D'ÉCONOMIE**

**Master**

promotions 2021 et 2022

Vendredi 18 novembre  
18h à la MDE

Faculté d'Économie - Ave. Raymond Dugrand - 34960 MONTPELLIER - 04 34 43 24 44

## 1<sup>er</sup> SEMESTRE

### SEPTEMBRE

Le 05

- Début des cours du semestre 1

Le 12

- Début des TD du semestre 1

Le 29

- Journée «Transition vers l'Emploi»

### OCTOBRE

Le 12

- Les RDV de l'Éco : « Va-t-on vers un retour durable de l'inflation ? »

### NOVEMBRE

Le 15

- Forum Entreprise Université Richter

Le 18

- Remise de diplômes Master promotion 2021 et 2022

Le 21

- Les RDV de l'Éco : «Les prix de l'énergie»

### DÉCEMBRE

Du 05 au 16

- Examens de premier semestre

## 2<sup>ème</sup> SEMESTRE

### JANVIER

Le 03

- Début des cours du semestre 2

Le 16

- Début des TD du semestre 2

Les 12, 13 et 14

- Salon de l'Enseignement supérieur

Le 24

- Nouvel an chinois

### FÉVRIER

Le 08

- Les RDV de l'Éco : « Transition énergétique»

Le 11

- Journée Portes Ouvertes de l'UM

### MARS

Le 31

- Remise de diplômes Licence promotion 2022

### AVRIL

Du 11 au 20

- Examens 2<sup>ème</sup> semestre en présentiel

Le 21

- Gala de fin d'année organisé par le BDEEM

### MAI / JUIN

Du 30 au 16

- Examens de rattrapage semestres 1 et 2

### JUILLET

Le 04

- Pot de fin d'année

**UNIVERSITÉ DE MONTPELLIER**

**PORTES OUVERTES**

11 FÉV. 2023

SCIENTIFIQUE TECHNOLOGIQUES SANTÉ INNOVATION CONNAISSANCES

VIE ETUDIANT ALTERNANCE COMPÉTENCES PÉDAGOGIE INSTITUTS UNIVERSITAIRES

FORMATION INITIALE / CONTINUE / PAR ALTERNANCE

Plus d'infos : [umontpellier.fr](http://umontpellier.fr)

UNIVERSITÉ DE MONTPELLIER

Facultés : Droit et science politique | Économie | Éducation | Médecine | Océanologie | Pharmacie | Sciences | Sports | Université | UE | INPE Montpellier | IPAG | IUT Béziers | IUT Montpellier-Sud | IUT Rennes | Montpellier Management | ESCM | École Nationale Supérieure de Chimie de Montpellier | Polytech Montpellier

3<sup>ème</sup> CÉRÉMONIE DE REMISE DES DIPLÔMES

**LICENCE**

Promotion 2022

Vendredi 31 mars à 18h00 Amphi C001

Faculté d'Économie - Ave. Raymond Dugrand - 34960 MONTPELLIER

# 2022 EN CHIFFRES 2023

**2076**  
étudiant.e.s  
61% en Licence  
22% en Master  
15% en DU

**29**

## DIPLÔMES

1 licence d'économie  
1 licence accès santé  
1 bilicence éco-science po  
1 parcours international  
1 parcours «réussir»  
1 CPES  
12 masters  
11 diplômes universitaires

**BUDGET**  
**4 480 128 €**

88% masse salariale  
2% investissement  
10% fonctionnement

**83%**

des étudiants de licence  
se disent satisfaits  
de leur formation

*Personnels de la Faculté*

**16**

Administratifs

**42**

Enseignants et  
enseignants-chercheurs

**100**

Intervenants  
Extérieurs







L

Le 04 juillet, comme chaque année, la Faculté d'Economie réunit tous ses personnels, pour partager ensemble un moment convivial. L'occasion de remercier les partants et de souhaiter la bienvenue aux nouveaux.

# Pot de fin d'année

## Arrivées

- Nasrine BELMAHI, Gestionnaire de Scolarité Master 1 et 2 et DU
- Alice CASANOVA, Gestionnaire Admissions / Inscriptions
- Gilles MICHEL, Enseignant
- Sofia PATSALI, Enseignante-chercheuse

## Mutations

- Sarah LANG-EL SABBAGH, Gestionnaire de Scolarité
- Éva TOTI, Gestionnaire Admission / Inscription

## Départ à la retraite

- Annie CLARET, Enseignante





**Nicolas BEDU**  
Enseignant Chercheur  
à la Faculté d'Économie

# D

epuis le 1er septembre 2022, notre faculté accueille Nicolas BEDU, Enseignant Chercheur. Quel est son parcours ? En quoi consiste son métier ? Quel est son domaine de recherche ?

## Nicolas, quel est ton parcours ?

J'ai fait mes études supérieures à l'université Bordeaux IV Montesquieu (devenue université de Bordeaux) où j'ai soutenu ma thèse de doctorat en 2013.

J'ai été nommé maître de conférences en 2015 à l'université d'Artois à la faculté UFR Économie, Gestion Administration et Sciences Sociales située à Arras, la préfecture du Pas-de-Calais.

J'ai demandé et obtenu ma mutation en 2022 à l'université de Montpellier.

## En quoi consiste ton métier d'Enseignant Chercheur ?

Le temps de travail se partage entre l'enseignement, la recherche et les tâches administratives et collectives. Ces dernières peuvent relever de l'enseignement ou de la recherche.

Je n'occupe pas de fonction administrative et collective en lien avec l'enseignement et la pédagogie à la Faculté d'Économie de Montpellier du fait de mon arrivée récente.

À l'université d'Artois, j'ai siégé au conseil de faculté et codirigé un master. Ces activités sont très importantes pour le bon fonctionnement de la communauté locale. Elles demandent beaucoup d'investissement et donc de temps de travail. S'agissant des fonctions administratives et collectives en recherche, il y a la participation à des comités de rédaction de revues scientifiques ou l'organisation d'évènements scientifiques. Il y a une grande variabilité sur ce point ; entre un séminaire où un seul collègue est invité et un congrès annuel d'une société savante avec des centaines d'intervenants.

Les économistes de la place montpelliéraine sont particulièrement dynamiques dans l'animation scientifique. Le congrès de la French Association of Environmental and Resource Economics a eu lieu à Montpellier en 2023.

En 2024, la Faculté d'Économie accueillera le congrès annuel de l'Association Française d'Économie Politique.

## Quel est ton domaine de recherche ?

Si on parle du domaine de recherche à proprement parler, c'est la finance. Après, je ne me considère pas comme un chercheur en économie financière. J'ai certes conduit plusieurs recherches en finance d'entreprise, y compris ma thèse de doctorat mais, désormais, je travaille surtout sur les transformations des systèmes financiers (processus de financiarisation, capitalisme financier), notamment celui de la France dans une perspective d'économie politique comparative et internationale.

Cette approche me distingue de ce qu'on s'imagine des chercheurs en finance. Mes activités de recherche actuelles sont centrées sur les élites financières et sur les liens entre État et finance.

Je développe également une approche d'économie industrielle de la finance. Très simplement, il s'agit de considérer la finance comme une industrie comme l'industrie automobile par exemple. Cette approche découle de travaux sur les secteurs bancaires, de la gestion d'actifs et du private equity.





## CÉRÉMONIE DE REMISE DES DIPLÔMES

Depuis près de cinq ans, la cérémonie de remise des diplômes connaît un succès croissant. Initialement lancée dans le cadre de la démarche qualité visant à valoriser les licences, elle a été élargie aux diplômés de Master en 2022.

Les familles, les enseignants, le Président de l'Université, ses adjoints et le personnel de l'UFR

se réunissent pour célébrer dignement la réussite des étudiants. À ce jour, plus de 500 diplômés ont été honorés lors de cette cérémonie. Elle est désormais devenue une tradition attendue et demandée.

Cette cérémonie est désormais perçue comme un moment privilégié de rassemblement et de partage, où les réussites individuelles sont célébrées collectivement.





## L'APPRENTISSAGE DANS L'ENSEIGNEMENT SUPÉRIEUR

L'apprentissage repose sur le principe de l'alternance entre enseignements académiques et pratiques dispensés à l'Université et l'acquisition de savoir-faire chez un employeur. Le rythme de cette alternance varie selon la formation suivie mais respecte un calendrier établi en amont. Le contrat d'apprentissage est un contrat de travail particulier qui permet à l'étudiant de bénéficier d'un double statut : étudiant et salarié à part entière de l'entreprise.

A la rentrée 2023, la Faculté d'Économie ouvre ses 2 premières formations en alternance en Master 2 Économie de l'Énergie et Économie du Numérique.

### POURQUOI SE LANCER DANS L'APPRENTISSAGE ?

- Pour obtenir un diplôme ou une qualification professionnelle reconnue par l'État,
- Pour avoir une expérience professionnelle dans le métier choisi et être rapidement opérationnel,
- Pour percevoir un salaire tout en poursuivant ses études,
- Parce que c'est un excellent tremplin pour l'emploi.

### L'APPRENTISSAGE POUR QUI ?

Le contrat d'apprentissage s'adresse aux jeunes entre 16 et 29 ans révolus. Il est toutefois possible de conclure un contrat d'apprentissage, au-delà de 30

ans, si vous êtes reconnu travailleur handicapé, sportif de haut niveau ou si vous avez un projet de création ou de reprise d'entreprise nécessitant le diplôme préparé.

### LA RÉMUNÉRATION

L'apprenti bénéficie d'une rémunération variant en fonction de son âge et de son niveau d'études. Le salaire minimum perçu par l'apprenti correspond à un pourcentage du Smic ou du SMC (salaire minimum conventionnel de l'emploi occupé) pour les 21 ans et plus.

Des dispositions conventionnelles ou contractuelles peuvent prévoir une rémunération plus favorable pour le salarié. En cas de succession de contrats, la rémunération est au moins égale au minimum réglementaire de la dernière année du précédent contrat, sauf changement de tranche d'âge plus favorable à l'apprenti.

### LES AIDES POUR LES APPRENTIS

- Aide au permis de conduire d'un montant de 500€
- Abonnement SNCF Via-pro
- Aides de la CAF comme les APL, la prime d'activité
- Résidence CROUS réservée pour les apprentis
- L'apprenti est exonéré de droit d'inscription (hors CVEC). En effet les frais sont pris en charge par le CFA EnSup-LR

## LES DIFFÉRENTES ÉTAPES

### TROUVER SA FORMATION

Après un Master 1 en Économie de l'énergie ou du numérique, vous pouvez faire votre deuxième année en apprentissage.

### RECHERCHER SON EMPLOYEUR

En parallèle, vous devez rechercher une structure d'accueil.

Pour cela, différentes aides sont mises en place.

Les Services Communs Universitaires d'Information, d'Orientation et d'Insertion Professionnelle (SCUIO-IP) ou le Bureau d'Aide à l'Insertion Professionnelle (BAIP) de chaque établissement vous accompagnent tout au long de l'année universitaire dans votre recherche d'emploi et vous conseillent lors d'ateliers CV et lettre de motivation.

Pensez également à solliciter votre réseau personnel et les réseaux sociaux professionnels pour optimiser vos recherches

### SIGNER VOTRE CONTRAT D'APPRENTISSAGE

Une fois votre employeur trouvé, et en plus des documents et démarches demandés par celui-ci, vous devrez :

- Vous rapprocher du CFA EnSup-LR (cfa-ensuplr@umontpellier.fr),
- Vous inscrire sur la plateforme du CFA ainsi que votre employeur,

Après validation des missions par le responsable de formation, le CFA établira le cerfa et la convention de formation.

## VOUS INSCRIRE DANS L'ÉTABLISSEMENT DE FORMATION

Une fois les formalités finalisées, le CFA EnSup-LR vous délivrera une attestation d'autorisation d'inscription à présenter au service scolarité de l'établissement de formation.



1 MENTION  
2 PARCOURS

APPRENTISSAGE  
EN MASTER 2

+ D'INFOS

# APPRENTISSAGE

- ▶ UN PREMIER PAS VERS L'EMPLOI
- ▶ 2 PARCOURS DE MASTER 2 OUVERTS À L'APPRENTISSAGE
- ▶ UN DOUBLE STATUT ÉTUDIANT-E-SALARIÉ-E



# Taxe d'apprentissage

## POURQUOI VERSER VOTRE TAXE D'APPRENTISSAGE À LA FACULTÉ D'ÉCONOMIE ?

En versant la taxe d'apprentissage à la Faculté d'Économie, vous contribuez à améliorer la qualité de nos formations et vous soutenez l'aide à l'insertion professionnelle de nos étudiants.

La taxe d'apprentissage permet de stimuler l'innovation pédagogique, de soutenir les programmes de recherche pour l'excellence de nos formations, d'acquérir des logiciels de pointe dans le traitement des données ou les outils économétriques. Elle nous aide à faire venir des intervenants praticiens pour professionnaliser nos formations en fonction de vos besoins ou encore d'organiser des conférences ouvertes au plus grand nombre tout au long de l'année.

Verser la taxe d'apprentissage à la Faculté d'Économie, c'est permettre à nos futurs diplômés de bénéficier d'une formation d'excellence et d'acquérir un haut niveau de compétences économiques au service de vos entreprises.

## COMBIEN DEVEZ-VOUS VERSER EN 2024 ?

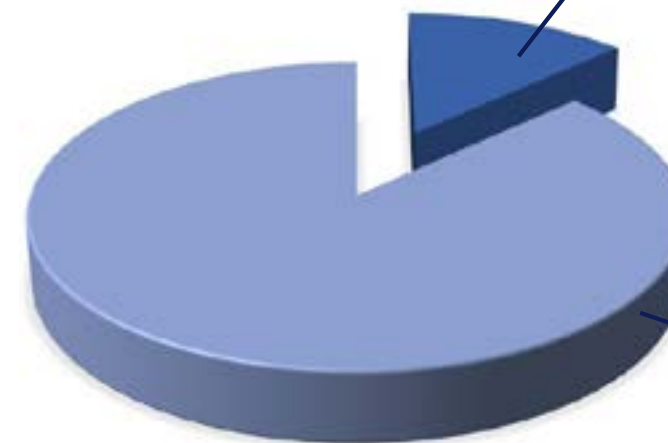
**0.68%**

De votre masse  
salariale brute 2023

**13%**

**BARÈME OU SOLDE DE LA  
TAXE D'APPRENTISSAGE**

Versé à l'établissement de  
votre choix exclusivement  
par la plateforme SOLTÉA



**87%**

**QUOTA**

Bénéficiaires exclusifs  
Les CFA

## QUAND AFFECTER LE SOLDE DE VOTRE TAXE D'APPRENTISSAGE ?

Dès le 25 mai 2024, choisissez l'affectation du solde de votre taxe sur la plateforme SOLTéA  
<https://www.soltea.gouv.fr>

Faculté d'économie  
N°UAI 0341153U

## SOLDE DE L'APPRENTISSAGE 2023



AVRIL

Communication par les entreprises des éléments comptables via la **DSN** (Déclaration sociale nominative)



5 OU 15 MAI \*

Prélèvement unique du solde de la taxe d'apprentissage

\*dates exigibilité des cotisations sociales - article R243-6 du code de la sécurité sociale



DU 25 MAI  
AU 7 SEPTEMBRE

Choix des établissements bénéficiaires sur la plateforme de la Caisse des Dépôts, SOLTéA, avec les identifiants demandés sur Net-Entreprises.fr



A COMPTER  
DU 15 JUILLET

Reversement aux établissements bénéficiaires

## COMMENT DÉSIGNER LA FACULTÉ D'ÉCONOMIE COMME BÉNÉFICIAIRE ?

Le solde de la taxe d'apprentissage sera recouvré annuellement par l'URSSAF et la MSA et versé à la Caisse des Dépôts et Consignations (CDC) via une plateforme de fléchage mise à disposition par la CDC, SOLTéA. Cela vous permet de désigner la Faculté d'Économie de l'Université de Montpellier en tant que destinataire du solde de la taxe d'apprentissage.

FACULTÉ D'ÉCONOMIE DE MONTPELLIER  
N° UAI : 0341153U

## LA PROMESSE DE VERSEMENT

N'hésitez pas à nous demander et renvoyer le formulaire de promesse de versement à l'adresse :  
[eco-ta@umontpellier.fr](mailto:eco-ta@umontpellier.fr)

Nous transmettre la promesse de versement est indispensable. En effet, cela nous permettra de vérifier que votre versement nous est bien adressé par la CDC.  
Vous pouvez nous renvoyer la promesse de versement également par courrier :

Faculté d'économie  
Taxe d'apprentissage  
Avenue Raymond Dugrand - Bat C  
34 960 MONTPELLIER Cedex 2

Vos contacts à la Faculté d'Économie  
[eco-ta@umontpellier.fr](mailto:eco-ta@umontpellier.fr)

Éliette MONSÉGUR  
Directrice Administrative  
04 34 43 24 56

Morgane DUTILH  
Assistante de Direction  
04 34 43 24 57



Le 18 octobre 2022

## «Inflation, Va-t-on vers un retour durable de l'inflation ?»

Avec Bruno CABRILLAC, directeur général adjoint des statistiques, des études et de l'international de la Banque de France

« Le retour de l'inflation observé en France et dans le monde a été alimenté par les récents désordres sanitaires et géopolitiques. Il est encore aggravé par les conséquences de la transition climatique et son impact sur la raréfaction et le renchérissement des matières premières ainsi que par les perturbations des chaînes d'approvisionnement nées de la crise sanitaire. Dans ces conditions, le retour de l'inflation a-t-il un caractère conjoncturel ou, au contraire, ce retour prend-il un caractère plus structurel ?

Pour répondre à cette interrogation, notre conférencier, Bruno CABRILLAC, directeur général adjoint des statistiques, des études et de l'international de la Banque de France, analysera les causes de l'inflation actuelle et les perspectives de développement à court et moyen terme ».

Faculté d'Économie de l'Université de Montpellier  
«Les Rendez-vous de l'Éco»

# INFLATION

Va-t-on vers un retour durable de l'inflation ?  
Intervenant Bruno CABRILLAC, Banque de France  
Mardi 18 octobre à 18h30 Amphi C001



Inscriptions obligatoires  
<http://rdvcco-20221018.eventbrite.fr>



18 10 2022



Faculté d'Économie - Av. Raymond Dugrand - 34090 MONTPELLIER





Le 21 novembre 2022

## «Les prix de l'énergie»

Avec Ivan Faucheux, Commissaire à la Commission de Régulation de l'Énergie,  
Jacques Percebois, Professeur d'économie, spécialiste d'économie de l'énergie,  
Université de Montpellier,  
Julien Tchernia, cofondateur et PDG d'ekWateur

Depuis plusieurs mois, la flambée des prix de l'énergie secoue les économies et impacte fortement les entreprises et les particuliers. Les causes conjoncturelles sont établies : crise en Ukraine, faible disponibilité des réacteurs nucléaires en France, déficit hydrique dans les barrages, questions autour des énergies renouvelables... Tous ces éléments sont mis en avant dans les débats publics et alimentent les inquiétudes sur la situation économique des pays et en particulier, sur le risque d'entretenir les tensions inflationnistes.

A côté de ces causes conjoncturelles, cette forte tension sur les prix de l'énergie trouve aussi ses fondements dans des causes plus structurelles liées aux transformations des marchés de l'électricité et du gaz en Europe depuis les années 2000. L'objet de la table ronde sera de mieux comprendre l'organisation des marchés de l'énergie, le positionnement des différents acteurs (acteurs historiques, fournisseurs alternatifs, producteurs d'électricité renouvelable,...), de clarifier les origines de cette flambée des prix de l'énergie, d'évaluer les impacts sur l'économie et d'éclairer sur les voies possibles permettant de protéger les acteurs économiques et les particuliers.



Le 08 février 2023

## «Transition énergétique : le levier d'action des citoyens»

Avec Christian De Perthuis, Professeur émérite à l'Université Paris-Dauphine et fondateur de la Chaire Economie du Climat,  
Julien Hostache, président et cofondateur de l'entreprise Enerfip,  
Raphaëlle Vienot, directrice générale adjointe AREC Occitanie.



L'accélération du changement climatique et la multiplication des événements extrêmes nous rappellent l'urgence d'infléchir drastiquement nos émissions de gaz à effet de serre. Afin d'amorcer le recul des émissions et tenir nos engagements climatiques, le secteur énergétique devra opérer une profonde transformation dont la finalité devra être une économie totalement indépendante des énergies fossiles.

L'un des leviers de cette transition énergétique est le développement des énergies renouvelables dont le poids dans le mix est appelé à croître fortement dans les prochaines années, comme en attestent les travaux de prospective réalisés par le gestionnaire du réseau de transport de l'électricité RTE, où dans le scénario central, capacités solaires et éoliennes devront être multipliées par un facteur 11 et 3 respectivement.

Cela nécessitera de repenser les modes de développement de ces énergies poursuivis jusqu'à présent et d'associer plus largement les territoires et les citoyens qui ont un rôle fondamental à jouer.

Dans cette conférence, nos 3 intervenants débattront sur les leviers d'actions pour réaliser cette transition énergétique en mettant l'accent sur les actions réalisables par les citoyens.





# A

**ART-Dev** est une Unité Mixte de Recherche créée en 2011 par les Universités de Montpellier, de Montpellier 3 et de Perpignan, le

CNRS et le CIRAD. Son acronyme signifie Acteurs Ressources et Territoires dans le Développement. Elle compte 80 chercheurs et enseignants chercheurs, à peu près autant de doctorants et bénéficie du travail de 9 personnels d'appui.

ART-Dev s'est constituée sur la base du choix du dialogue disciplinaire entre économistes, géographes, sociologues et politistes autour des problématiques territoriales et du développement. Le projet scientifique d'ART-Dev est centré sur l'analyse de la globalisation. La diversification des formes de mobilité, l'accélération des échanges et des circulations permises par les innovations technologiques s'appuient sur des transformations du marché. Ces dernières montrent l'impasse d'une conception de la globalisation qui oppose d'un côté des logiques de fluidité et d'ouverture et de l'autre des logiques de barrières et de contrôle. Dans ce cadre, la notion de développement n'est pas traitée dans un sens évolutionniste mais renvoie davantage aux trajectoires de transformation des économies et des sociétés ; il s'agit de saisir les ruptures, les bifurcations et les continuités. La notion de territoire est appréhendée comme un construit économique et social dont l'évolution s'émanche de plus en plus des continuités spatiales.



# C

**Centre d'Économie de l'Environnement de Montpellier**, le CEE-M est une Unité de Recherche créée le 1er janvier 2018 ayant pour tutelles l'Université de Montpellier, l'INRA, le CNRS et l'École Montpellier SupAgro.

Il s'agit d'un consortium d'économistes regroupant environ 70 membres et menant des recherches sur toutes les problématiques relatives à la préservation de l'environnement et l'implication de l'homme dans cet environnement. Dans une ouverture pluridisciplinaire toutes les méthodologies de l'économie sont mobilisées, avec un accent mis sur l'économie expérimentale et comportementale.



# M

**Montpellier Recherche en Économie (MRE)** est une Unité de Recherche de l'Université de Montpellier, qui comporte 17 enseignants-chercheurs (dont 4 jeunes

maîtres de conférences), une douzaine de doctorants et 4 post-doctorants ou chercheurs.

MRE développe des recherches ayant des applications dans de nombreux domaines : économie des institutions et du droit, économie de la santé, organisation industrielle, économie des transports et de l'énergie, économie des réseaux, économie de l'innovation, finance, analyse des risques, économétrie financière, et l'évaluation des politiques publiques. Les membres de MRE sont aussi présents dans l'expertise alimentant le débat public. MRE a reçu le soutien du Programme d'Excellence I-Site pour plusieurs projets de recherche : sur les plateformes d'échange d'électricité et de services de transport, sur l'adaptation face au Risque d'Infection par la Dengue en région Occitanie et PACA, sur la place des femmes dans l'innovation des entreprises, ainsi que pour la création d'une salle de marché.

MRE est aussi partie prenante du LabEx Entreprendre.

## Feriel ADJEROUD

Lundi 20 novembre 2023

Encadrement : H. REY-VALETTE / T. BLAYAC, Équipe de recherche CEE-M  
«Étude spatio-temporelle de la dynamique des rendements boursiers au travers de la théorie d'Information et de la Mécanique Statistique.»

## Gaëlle AYMERIC

Mardi 12 décembre 2023

Encadrement : B. MAGDALOU / R. SALAS DEL MARMOL, Équipe de recherche CEE-M, co-tutelle Madrid  
«Trois essais sur la théorie économique de la justice: égalisation, transferts intergénérationnels et éducation.»

## Moustapha BADRAN

Jeudi 05 octobre 2023

Encadrement : F. BENHMAD, Équipe de recherche MRE  
«Essais sur la structure du capital et les décisions de financement des entreprises françaises dans le contexte de la crise financière.»

## Théotime COUDRAY

Mercredi 28 février 2024

Encadrement : S. MICHEL / B. SOLIER Équipe de recherche ART-DEV  
«Energies renouvelables intermittentes et flexibilité du système électrique : le cas de la région Occitanie.»

## Pauline KERGALL

Vendredi 17 novembre 2023

Encadrement : E. BARANES / M. GUILLON, Équipe de recherche MRE  
«Efficience et régulation en santé : une double approche pays en développement - pays développés.»

## Olga TATARNIKOVA

Vendredi 09 juin 2023

Encadrement : M. WILLINGER / P. SENTIS, Équipe de recherche CEE-M  
«Instabilité de portefeuilles diversifiés et investissement ISR : approches comportementales.»

## Yang ZHOU

Lundi 17 juillet 2023

Encadrement : B. MULKAY / F. BENHMAD, Équipe de recherche MRE  
«Effets de l'intégration financière mondiale des marchés boursiers chinois (1990-2018).»



## Audit

La Faculté d'Économie a obtenu la certification ISO 9001 pour la licence en Novembre 2020. De nombreux points forts ont été relevés comme l'implication et la polyvalence des personnels de la Faculté. Une composante à taille humaine, un Doyen engagé qui maîtrise les processus en place et l'amélioration continue du système.  
L'UFR sera à nouveau auditée, en mai 2024.

## Des actions réalisées en 2022-2023

### FORMATION

- Remise en place des conseils de perfectionnement après COVID
- Formation des personnels sur la plateforme «Trouvez mon master»

### VIE ÉTUDIANTE

- Aménagement d'espaces de détente à destination des étudiants, projet Alive
- Installation d'un parking à vélos
- Tournage d'une vidéo sur le Campus Richter, projet Compas

### AIDE À LA RÉUSSITE

- Mise en place des capsules vidéo pour la remise à niveau en mathématiques



# Démarche qualité



# PARTIR EN MOBILITE

et si c'était vous ?



## Relations internationales

### Partir en mobilité à la Faculté d'Économie

Grâce à son réseau comprenant une quarantaine d'établissements partenaires, la Faculté d'Économie de l'Université de Montpellier offre à ses étudiants de nombreuses opportunités d'effectuer une partie de leur cursus à l'étranger.

Participer à un programme d'échange à l'étranger représente une chance unique de poursuivre ses études dans un autre pays, tout en découvrant une nouvelle culture, en perfectionnant ses compétences linguistiques et éventuellement en établissant des contacts professionnels pour le futur.

À partir de la deuxième année de licence, les étudiants peuvent partir une année (soit deux semestres) dans l'une des universités partenaires de la Faculté d'Économie dans le cadre des programmes d'échanges tels qu'ERASMUS+, BCI et les conventions inter-universitaires.

À la rentrée, les étudiants de la Faculté d'Économie peuvent obtenir des informations et soumettre leur candidature pour une mobilité internationale auprès du Bureau des Relations Internationales (BRI) C.113.

Après un entretien, les candidats sélectionnés reçoivent un dossier de candidature complet.

Une commission composée d'enseignants-chercheurs évalue les candidatures en fonction de critères académiques et pédagogiques ainsi que de la motivation des étudiants. Cette commission examine les dossiers et établit une liste des candidats sélectionnés, avec leurs affectations dans des universités européennes.

Une liste d'attente peut éventuellement être mise en place.

EN 2022 / 2023

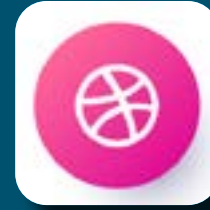
- 45 étudiants ont pu venir étudier à la Faculté d'Économie
- 16 sont partis à l'étranger pour une année de mobilité





Rapport d'activité 2022/2023  
Service communication de l'UFR Économie  
Florence HUSCHELRATH  
Mars 2024

## Retrouvez-nous sur les réseaux



[economie.edu.umontpellier.fr](http://economie.edu.umontpellier.fr)



FacEcoMontpellier



EcoUMontpellier



facultedeconomimontpellier





# UNIVERSITÉ DE MONTPELLIER

## Faculté d'Économie

Avenue Raymond Dugrand  
C.S. 79 606

34 960 MONTPELLIER Cedex 2

Tel.: 04 34 43 24 44

<http://economie.edu.umontpellier.fr>